

Klokkenluidersprocedure

18/04/23

Inhoud

1. Inleiding:

- Begrip klokkenluider
- Waarom?

2. Klokkenluidersprocedure

- Wie kan melden?
- Wat kan je melden?
- Hoe kan je melden?
- Welke bescherming geniet je als klokkenluider?
- Wie wordt niet beschermd?

3. Online meldingen via het klokkenluidersinstrument van SD Worx

4. Meer info

Inleiding: begrip klokkenluider

Een klokkenluider = een persoon die inbreuken of vermoedens van inbreuken meldt. Door dit te doen kan de klokkenluider bijdragen aan het

- voorkomen van misbruik, onregelmatigheden en fraude op de werkvloer;
- voorkomen en onthullen van inbreuken op belangrijke wet- en regelgeving en schade ten gevolge daarvan vermijden of beperken.

Inleiding: waarom?

Klokkenluiderswet van 28/11/22, van kracht sinds 15/02/23.

- Toepassing: alle werkgevers uit de private sector > 50 WN.
- Uitzondering 1: juridische entiteiten > 50 werknemers en < 249 werknemers: tijd tot 17/12/23.
- Uitzondering 2: scholen: afzonderlijk decreet Vlaamse Gemeenschap.

Inleiding: toepassing klokkenluiderswet binnen groep Broeders van Liefde

- Toepassing vanaf 01/04/23;
- 2 meldingsbeheerders/technische bedrijfseenheid (TBE), zie verder.

Klokkenluidersprocedure: wie kan melden?

- ❑ Alle (ex-)medewerkers van Zorggroep Sint-Kamillus, incl. sollicitanten, vrijwilligers en stagiairs.
- ❑ Eenieder die werkzaamheden heeft gedaan voor Zorggroep Sint-Kamillus in welke hoedanigheid ook: leveranciers, aannemers, onderaannemers, consultants, ...
- ❑ Aandeelhouders, personen van leidinggevend, bestuurlijk en toezichthoudend orgaan m.u.v. personen die instaan voor het dagelijks bestuur van Zorggroep Sint-Kamillus.

Klokkenluidersprocedure: Welke inbreuken kan je melden? 1/2

Elke bezorgdheid die gebaseerd is op informatie uit de werkomgeving op volgende gebieden:

- Overheidsopdrachten
- Financiële diensten, producten en markten, voorkomen witwassen van geld, terrorismefinanciering
- Productveiligheid en –conformiteit
- Veiligheid vervoer
- Bescherming milieu
- Stralingsbescherming en nucleaire veiligheid
- Veiligheid levensmiddelen en diervoeders, diergezondheid en dierenwelzijn
- Volksgezondheid
- Consumentenbescherming
- GDPR
- Belastingfraude
- Sociale fraude

Klokkenluidersprocedure: Welke inbreuken kan je melden? 2/2

De klokkenluidersprocedure bestaat naast alle andere kanalen voor het melden van incidenten, klachten en bezorgdheden: o.a.

- behandeling -> afdelingshoofd, ombudspersoon, ...
- Incident, bijna incident -> incidentmeldsysteem
- lek persoonsgegevens -> DPO
- pesten, grensoverschrijdend gedrag -> vertrouwenspersoon
- arbeidsongeval -> preventieadviseur

Klokkenluidersprocedure: Hoe kan je melden?

- ❑ Hopelijk: eerst “gewoon” bij je directe leidinggevende
- ❑ Intern lokaal meldkanaal = lokale meldingsbeheerders
 - 📞: Chris Schepers, HR medewerker en Toon Lenaerts, Therapeutisch coördinator/vertrouwenspersoon
 - 📧: idem
 - ♿ idem
 - Online meldkanaal SD Worx via link op intranet/www.kamillus.be: idem
- ❑ Intern centraal meldkanaal = centrale meldingsbeheerders
 - 📞: Mario De Maet (bedrijfsjurist), Chantal Orlans (bedrijfsjurist), Kristien Segers (interne auditor)
 - 📧: idem
 - ♿ idem
- ❑ Externe meldkanalen
 - Federale ombudsman, FOD Financiën, FOD Volksgezondheid, FOD Werkgelegenheid, Arbeid en Sociaal Overleg, GBA, NBB, College van Toezicht op de bedrijfsrevisoren, RSZ, RVA, ...
- ❑ Openbaarmaking
 - Slechts bescherming mits voorafgaand gebruik van interne en/of externe melding
- ❑ Anoniem melden
- ❑ Goede omschrijving van de (mogelijke) inbreuk is belangrijk

Wat na je melding?

- ❑ Als je je bekend maakt: ontvangstbevestiging (binnen 7 dagen na melding).
- ❑ Je melding wordt geregistreerd in een beveiligd meldingsregister.
- ❑ Mogelijks wordt meer info bij je opgevraagd.
- ❑ Uiterlijk binnen 3 maanden feedback over uitgevoerde maatregelen.

Welke bescherming geniet je als klokkenluider?

❑ Welke bescherming?

- Meldingsbeheerders hebben geheimhoudingsplicht w.b. je identiteit als melder, tenzij jij je akkoord geeft om deze kenbaar te maken i.f.v. het onderzoek.
- Je mag geen enkel nadelig of negatief gevolg ondervinden als gevolg van je melding.

❑ Wanneer ben je beschermd?

- Je had gegronde reden om aan te nemen dat je melding, op het moment dat je die deed, juist was;
- Je melding valt binnen het materieel toepassingsgebied van de wet.

❑ Wie wordt nog beschermd?

- Diegenen die je actief steunen in je melding (bv. vakbondsafgevaardigde, familielid, collega).

❑ Ondersteuningsmaatregelen

- Voor juridische, psychologische of financiële bijstand kan je terecht bij het Federaal Instituut voor de Bescherming en de Bevordering van de Rechten van de Mens.

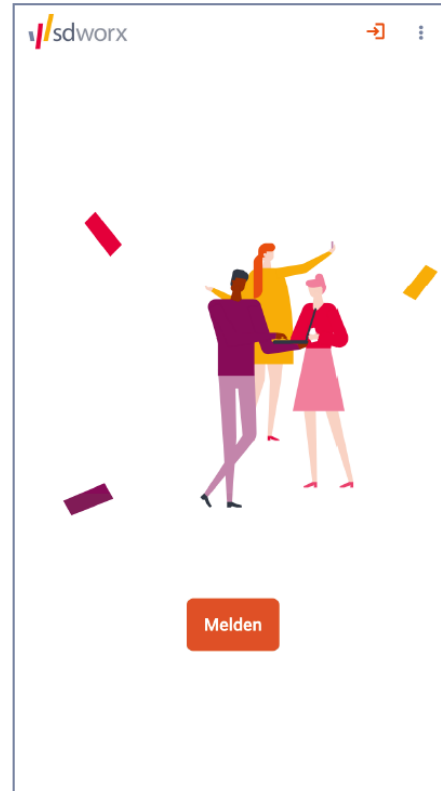
Wie wordt niet beschermd?

- ❑ Degenen die een anonieme melding doen.
- ❑ Degenen die een valse melding of deze met kwaad opzet doen.


Online meldingen 1/5

www.kamillus.be/intranet: vanaf 01/05/23: klokkenluidersinstrument + handleiding voor melders.

Heel gebruiksvriendelijk:



Online meldingen 2/5

Onderwerp *

Vat je melding samen in een paar woorden

Beschrijving *

Beschrijf uitvoerig het probleem in kwestie

Betrokkene(n)


Personen die de feiten begaan (hebben).

Getuige(n)


Personen die kennis hebben van de feiten

Plaats


Waar hebben de feiten plaatsgevonden?

Lopend 

Is het probleem nog actief?

Van - Tot 

Wanneer vonden de feiten plaats?



Online meldingen 3/5

The screenshot shows the 'sdworx' mobile application interface. At the top, the logo 'sdworx' is visible on the left and a navigation icon on the right. A vertical progress bar on the left side indicates the current step in the process:

- ✓ Een melding doen
- ✓ Details van de melding
- Anoniem of vertrouwelijk?
- Registratie
- Overzicht

The current step, 'Anoniem of vertrouwelijk?', is highlighted. It features a toggle switch labeled 'Anoniem' which is currently turned on. Below the toggle are two buttons: 'Terug' (white) and 'Volgende' (orange).

The screenshot shows the 'sdworx' mobile application interface for the 'Details van de melding' step. The title bar at the top reads 'sdworx' and 'Details van de melding'. The main heading is 'Anoniem of vertrouwelijk?' with a toggle switch labeled 'Anoniem' that is currently turned off.

The form contains several input fields:

- Naam * (Name)
- Voornaam * (First name)
- E-mail * (Email)
- Telefoon (Phone)
- Functie (Function)
- Straat (Street)
- Huisnummer (House number)
- Postcode (Postcode)
- Gemeente (Municipality)
- Land (Country)

At the bottom of the form are two buttons: 'Terug' (white) and 'Volgende' (grey).

At the bottom left of the screen, a small icon and the text 'Registratie' are visible.

Online meldingen 4/5



Melding goed ontvangen

Beste David,

Zonet deed u een melding bij [sdworx-demo.sdwhistle.com](#). Deze melding werd opgeslagen met referentie **FMHX3C**.

Volg [deze link](#) om de melding te bekijken in de applicatie.

Met vriendelijke groeten,

SD Worx

[Privacy](#)

[Disclaimer](#)

[Rechtspersonen](#)

SD Worx. For life. For work.



Broeders van Liefde

ONDERWIJS EN ZORG

Online meldingen 5/5

Heel belangrijk aandachtspunt: onthoud gebruikersnaam en wachtwoord want:

Het wachtwoord kan omwille van veiligheidsredenen niet gerecupereerd noch opnieuw ingesteld worden indien de melder dit zou vergeten. In dat geval zal deze de melding opnieuw moeten ingeven.



Meer info

Zie: de klokkenluidersprocedure die

- na de ondernemingsraad van 08/05/2023 aan iedereen zal bezorgd worden;
- zal toegevoegd worden aan het arbeidsreglement van Zorggroep Sint-Kamillus.

De handleiding bij het klokkenluidersinstrument op het intranet / www.kamillus.be.